

Ledarskapets betydelse för en god krishantering

Per Calleberg
leg psykolog, fil kand biologi



Övergripande erfarenhet



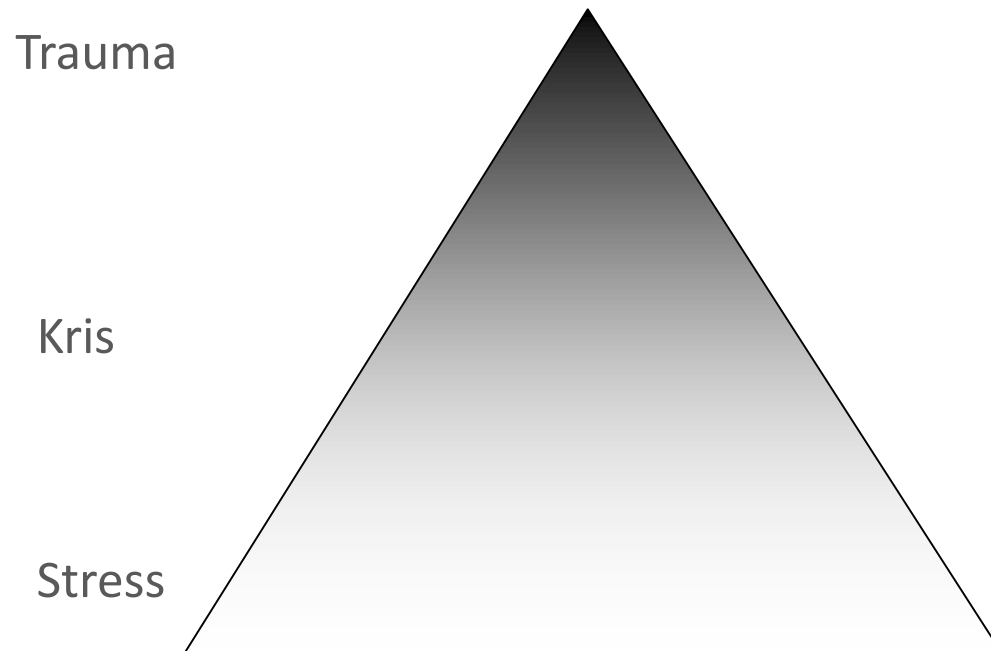
- Risk vid katastrof:
Att medborgare förlorar förtroende för staten
- Risk vid kris på arbetsplats:
Att medarbetare förlorar förtroendet för ledningen

Utgångspunkter för arbetsplatser



- Behovet av ledarskap ökar drastiskt under stress
- Människor återhämtar sig från svåra händelser bättre än vi tidigare trott
- Reaktionen varierar inom och mellan människor

Stress, kris och trauma



Mentala effekter av upplevelser av hot/rädsla/förluster som är så starka att effekterna inte avklingar spontant.

Det man hamnar i när man står inför en situation där kunskap och erfarenhet saknas för att hantera den.

Individens svar på obalansen mellan krav och resurs.

Kollektiva reaktioner på larm

(Poole & Springett, 1998)

Människor reagerar olika på ett larm eller en potentiell nödsituation:

- 10% accepterar faran
- 30% undersöker
- 60% ignorerar/förnekar faran



Kollektiva reaktioner på fara

(Sund, 1985; Harst/Madsen, 1976; Canter, Donald & Wood, 1988)

När faran väl är accepterad:

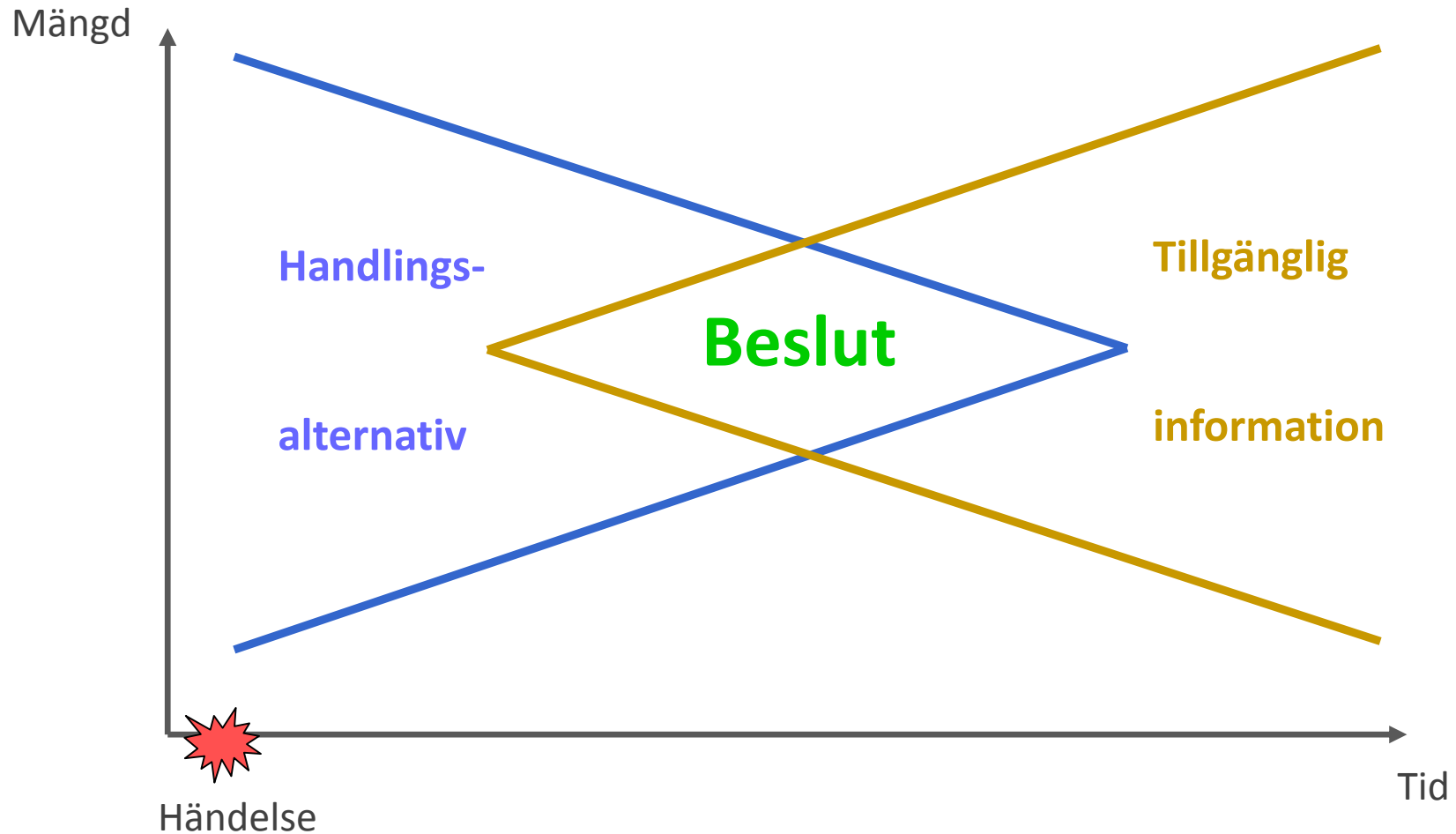
- 25% blir handlingskraftiga
 - Flyr
 - Försöker avvärja hotet
 - Hjälper andra
- 60% väntar på initiativ från andra
- 15% problematiska
 - Uppgiven/apatisk/"stel av skräck"
 - Panik



Ledarskap under kris



Beslutsproblem för krisansvariga



Chefens problem under kris



- Tvetydig/begränsad information
- Bristfällig kontroll
- Tidsbrist
- Snabba förändringar
- Intuitivt beslutsfattande
 - Hög osäkerhet
- Risker och riskbedömning
 - Eskalering
- Gruppträck
- Mediatryck
- Ensamhet
- Långa och ansträngande arbetspass



De vanligaste felen i krishantering

(Dutton, m.fl., 2002)



- Krisen uppmärksammas alltför sent
- Informationsinhämtningen är otillräcklig
- För känslostyrt, och alltför lite analytiskt tänkande
- Handlingsförlamning
- Impulsiva beslut

För beslut – ledaren måste kunna:

(Kjeserud & Weisaeth, 2005)

- Erkänna att han/hon har ett allvarligt problem framför sig och snarast försöka identifiera problemet
- Se till att relevant information samlas in
- Formulera alternativa lösningar och acceptera de troliga konsekvenserna av de olika alternativen
- Välja bland alternativen
- Genomföra den valda lösningen
- Kontrollera utfall mot målsättning och göra nödvändiga justeringar



"Obeslutsamhet och uraktlåtenhet att handla ligger en chef mera till last än misstag i fråga om val av medel."

Svenskt Arméreglemente, 1963

"Obeslutsamhet och bristande handlingskraft får oftast allvarligare följder än misstag i fråga om tillvägagångssätt."

Svenskt Arméreglemente 2, 1995

Vad kan vi lära oss om ledarskap av militären?

- Tydlighet om vem som är ansvarig för vad och vilket mandat var och en har.
- Fungerande backupsystem (ersättare på alla poster / funktioner), säkrar kontinuitet.
- Klar beskrivning av uppgift, resurser och begränsningar.
- Tydliga rapporteringsvägar och tydlig kvittens på att information mottagits.
- Leda från täten, dvs leva som man lär.
- Lyssna på gruppen och fördela uppgifter efter förmåga/dagsform.
- Alla ska med, framförallt hem från slagfälten.
- Regelbundna övningar och träning.

Vad säger utsatta medarbetare själva att de behöver från sin chef?

- Bekräftelse på att det var en allvarlig händelse
- En eloge för sina insatser
- Att chefen bryr sig om hur det går för medarbetarna
- Att chefen är villig att lyssna och hjälpa till med olika behov

(Halpern J, Gurevich M, Schwartz B, Brazeau P. Interventions for critical incident stress in emergency medical services: a qualitative study. *Stress and health* 2009;25:139-149)

Vad säger forskningen om vad som skyddar medarbetare

(Michel, 2013)



- Medvetenhet
 - Om risker
 - Om vad som kan hända
 - Om lämpligt agerande
- Gott ledarskap
 - Närvarande
 - Inkännande
 - Ansvarsfullt
- Gott socialt stöd
 - Lätt tillgängligt
 - Ej påträngande
 - Ej uteblivet/negativt

Stabilisering



- Grundtrygghet (säkerhet, lugn, samhörighet, tillit, hopp)
- Ledarskap, tydlighet, empati
- Information
 - Om händelsen och åtgärder
 - Om krisreaktioner och vilken hjälp som går att få
- Informellt socialt stöd
 - familj, vänner, kollegor, chefer
- Organiserat socialt stöd
 - kriscentra, kamratstödjare, etc.
- Professionellt stöd

Upplevt eller utnyttjat stöd

Medkänsla



- När man förväntar att medarbetare ska hålla inne med sina känslor vet de inte vart de ska rikta sin energi och det gör det svårt att fokusera på arbetet
- Ofta räcker det med att vara närvarande, fysiskt och känslomässigt
- Det är okej att visa egna känslor (förebild för andra)
- Chefens förmåga att visa medkänsla minskar affektspridning och påverkar därmed företagets prestation och återhämtning
- Medkänsla från arbetsgivaren ökar lojaliteten mot såväl kollegor som arbetsgivare

Chefsstilar i vardag och kris

(Larsson, 2010; Brolin, et al., 2016)

”Beställaren”

- *konventionellt ledarskap (krav, belöning, kontroll)*
- förväntar sig leverans inom utsatt tid
- vill få igång produktionen
- hög grad av kontroll

”Den naive”

- *abdikerat ledarskap (undviker ansvar)*
- överlämnar till konsulten, exporterar ansvaret, gör annat själv

”Den ömsesidige”

- *utvecklande ledarskap (föredöme, omtanke, inspiration)*
- samverkar med kriskonsulten
- fokus på verksamhet, hälsa och medarbetarnas lojalitet
- söker stöd / handledning

Chefens trefaldiga ansvar



För verksamheten

- Arbetsledning, business continuity
- Omfördelning av resurser, personal, etc.
- Prioritera

För de anställda

- Bemötande av drabbade
- Information: samla in och sprida
- Samordna insatser

För sig själv

- Hur påverkad? Behov av ersättare
- Basbehov: vila, sömn, näring, vätska
- Medvetenhet om ökade krav
- Behov av handledning och stöd?

Principer för krisledning

(Nylén, 2006)



Ansvarsprincipen

- Katastrofkommissionens rapport, SOU 2005:104, Sverige och tsunamin: "...den som har ansvar för en verksamhet under normala förhållanden [...] har det även under kris och katastrof."

Närhetsprincipen

- En kris ska hanteras på lägsta möjliga nivå i organisationen
 - Krishanteringen lyfts till högre nivåer endast om det krävs för samordningen av insatserna

Likhetsprincipen

- En verksamhets krisorganisation och dess lokalisering ska så långt som möjligt likna den som gäller under normal verksamhet

Enkelhetsprincipen

- Krisorganisationen ska vara enkel och överblickbar:
Tydlighet kring var olika roller passar in i organisationen, vart information skickas, vem som har beslutsansvar, vem som utför vad, etc.

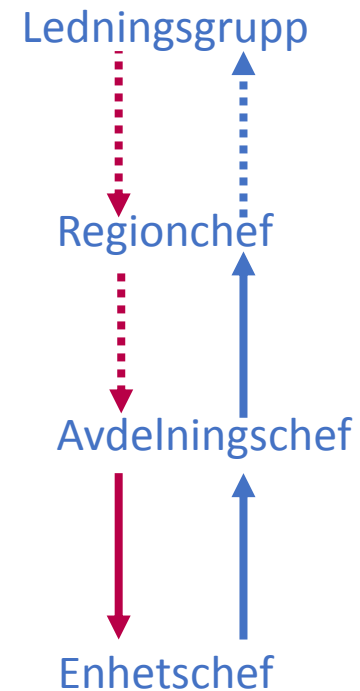
Försiktighetsprincipen

- "Om det finns välgrundad anledning att tro att en insats kan behövas, bör en sådan insats också göras." Det är lättare att avblåsa en överflödig insats än att komma ikapp.

Krisledning – nivåer



- Strategisk ledning
 - Beslut om resurser
 - Långsiktiga perspektiv
- Övergripande operativ ledning
 - Insatsledning
 - Samverkan
- Minutoperativ ledning
 - Direkt ledning på plats



Kontakt

www.brolinwestrell.se

Följ oss på 

www.facebook.com/BrolinWestrell

Linked 

www.linkedin.com/company/brolinwestrell-ab



The screenshot shows the homepage of BrolinWestrell. The header features the company name "BROLINWESTRELL" and the tagline "KRISHANTERING - LEDARSKAP - PERSONALSTÖD". Navigation links include "Krishantering", "Ledarskap", "Personalstöd", "Konflikthantering", "Omställning", "Kunder", "Om oss", "Nyheter", and "Kontakta oss". The main heading is "Välkommen till BrolinWestrell". Below this is a paragraph: "Vi hjälper organisationer att hantera utmaningar, att klara kriser och att utvecklas. Vi vägleder chefer och medarbetare i att hitta rätt i sina yrkesroller och att möta livets prövningar. I såväl vardag som kris. Enkelt uttryckt är vi en resurs för er organisation när den drabbas av motgång eller behöver ta nya steg." There are three images: a meeting, a harbor with a boat, and a screen with the word "Expedition". A text block states: "Vi som finns på BrolinWestrell är psykologer eller psykoterapeuter som specialiserat oss på att arbeta i näringslivet. Vi har haft ledande positioner på olika arbetsplatser och vi har som konsulter erfarenhet från många olika branscher. Stora företag och små företag. Kommuner, myndigheter och ideella föreningar." Below this is a small image of a book cover and a text block: "Vi är väl förankrade i vetenskapens utveckling inom våra områden. Och vi samlar och lär av våra erfarenheter; tusentals krishanteringar, chefshandledningar och möten med medarbetare. Vi har delat med oss av våra kunskaper och erfarenheter i boken Krishantering i arbetslivet som utkommit i en andra uppdaterad och reviderad upplaga i mars 2016. Ännu fler egna erfarenheter och många lästa vetenskapliga artiklar har berikat boken ytterligare. [Läs mer här.](#)" To the right, a text block reads: "Psykologen Per Calleberg citeras av nyhetsajten Kit juli 19, 2016. Vår medarbetare, psykologen Per Calleberg, citeras när nyhetsajten Kit skriver om den rådsla må... LÄS MER →".

Referenser (1)



Allmänt

- Arbetsmiljöverket (1993). *Våld och hot i arbetsmiljön*, AFS 1993:2. Stockholm: Arbetsmiljöverket.
<https://www.av.se/arbetsmiljoarbete-och-inspektioner/publikationer/foreskrifter/vald-och-hot-i-arbetsmiljon-afs-19932-foreskrifter/?hl=1993:2>
- Arbetsmiljöverket (1999). *Första hjälpen och krisstöd*, AFS 1999:7. Stockholm: Arbetsmiljöverket.
<https://www.av.se/globalassets/filer/publikationer/foreskrifter/forsta-hjalpen-och-krisstod-foreskrifter-afs1999-7.pdf>
- Brolin, M., Calleberg, P. & Westrell, M. (2016). *Krishantering i arbetslivet*. Lund: Studentlitteratur.
- Cullberg, J. (1976; 2006). *Kris och utveckling*. Stockholm: Natur och kultur.
- Dyregrov, A. (2002). *Katastrofpsykologi*. Lund: Studentlitteratur.
- Fischer, G. (2003). *Neue Wege aus dem Trauma. Erste Hilfe für schwere seelische Belastungen*. Düsseldorf: Patmos.
- Huges, R., Kinder, A. & Cooper, C.L. (red.) (2012). *International Handbook of Workplace Trauma Support*. Chichester: John Wiley & Sons, Ltd.
- Michel, P.-O. (2014). Modernt krisstöd. Utveckling baserad på internationell litteratur.
http://www.neuro.uu.se/digitalAssets/505/c_505838-l_3-k_modernt_kristod.pdf
- Michel, P.-O. (2017). Trauma och stress. Stöd och uppföljning av drabbade och insatspersonal.
<http://michelmentor.se/files/Trauma-och-stress-28-januari-2017.pdf>

Referenser (2)



Krisreaktioner

- Bonanno, G.A., Galea, S., Buciarelli, A. & Vlahov, D. (2007). What Predicts Psychological Resilience After Disaster? The Role of Demographics, Resources, and Life Stress. *Journal of Consulting and Clinical Psychology*, 75 (5), pp. 671-682. <http://citeseerx.ist.psu.edu/viewdoc/download?doi=10.1.1.978.2796&rep=rep1&type=pdf>
- Bonanno, G.A. & Mancini, A.D. (2008). The Human Capacity to Thrive in the Face of Potential Trauma. *Pediatrics*, 121 (2), pp. 369-375. <http://pediatrics.aappublications.org/content/121/2/369.short>
- Canter, D., Donald, I., & Wood, P. (1988). *Behavioral and psychological aspects of the fire at King's Cross Station. Invited report to the Fennell Investigation into the King's Cross Underground Fire*, University of Surrey, Guildford.
- Christianson, S.Å. (1994, 1996, 2002, 2009). *Traumatiska minnen*. Stockholm: Natur och Kultur.
- Friedman, M. J., Keane, T. M., & Resick, P. A. (Eds.). (2007). *Handbook of PTSD: Science and practice*. New York: Guilford Press.
- Harst, J. & Madsen, F. (1976). *The Behaviour of Passengers in a Critical Situation on Board a Passenger Ferry*. The Danish Investment Foundation.
- Holmes, E.A., James, E.L., Coode-Bate, T., Deepröse, C. (2009). Can Playing the Computer Game "Tetris" Reduce the Build-Up of Flashbacks for Trauma? A Proposal from Cognitive Science. *PLoS ONE* 4(1): e4153. doi:10.1371/journal.pone.0004153
- Layne, C. M., Warren, J. S., Watson, P. J., & Shalev, A. Y. (2007). Risk, vulnerability, resistance, and resilience: Toward an integrative conceptualization of posttraumatic adaptation. *Handbook of PTSD: Science and practice*, 497-520.
- LeDoux, J. (1996). Emotional networks and motor control: a fearful view. *Progress in Brain Research*, 107, sid. 437-446.
- Mancini, A. D., & Bonanno, G. A. (2006). Resilience in the face of potential trauma: Clinical practices and illustrations. *Journal of Clinical Psychology*, 62(8), 971-986. https://www.researchgate.net/profile/George_Bonanno/publication/7081495_Resilience_in_the_face_of_potential_trauma_Clinical_practices_and_illustrations/links/0deec5337810e07669000000.pdf
- Norris, F.H., Tracy, M. & Galea, S. (2009). Looking for Resilience: Understanding the Longitudinal Trajectories of Responses to Stress. *Social Science & Medicine*, 68, pp. 2190-2198. https://deepblue.lib.umich.edu/bitstream/handle/2027.42/63097/Norris_Trajectories%20responses%20stress_2009.pdf?sequence=1
- Poole, T. & Springett, P. (1998). *Understanding Human Behaviour in Emergencies*. Fareham: Odyssey Training Ltd.
- Sund, A. (1985). *Ulykker, Katastrofer och Stress: Psykiske Reaktionen, Hjelp og Beredskap*. Oslo: Gyldendal Norsk Forlag.
- Yerkes, R.M., Dodson, J.D. (1908). "The relation of strength of stimulus to rapidity of habit-formation". *Journal of Comparative Neurology and Psychology*. 18: 459-482. doi:10.1002/cne.920180503

Referenser (3)



Insatser

- Bisson J, Brayne M, Ochberg FM, Everly GS. (2007) Early psychosocial intervention following traumatic events. *Am J Psychiatry*. 16, pp.1016-19. <http://ajp.psychiatryonline.org/doi/full/10.1176/ajp.2007.164.7.1016>
- Brolin, M., Calleberg, P. & Westrell, M. (2016). *Krishantering i arbetslivet*. Lund: Studentlitteratur.
- Brymer M, Jacobs A, Layne C, Pynoos R, RuzekJ, Steinberg A, Vernberg E, Watson P. *Psychological First Aid – Field Operations Guide*, 2nd ed, National Child Traumatic Stress Network & National Center for PTSD, USA. 2006. <https://dmh.mo.gov/docs/diroffice/disaster/pfafiieldoperationsguide2ndedition.pdf>
- Foa, E.B., Keane, T.M., Friedman, M.J. & Cohen, J.A. (2009). *Effective Treatments for PTSD: Practice Guidelines from the International Society for Traumatic Stress Studies*. New York: Guilford Press.
- Halpern, J., Gurevich, M., Schwartz, B. & Brazeau, P. (2009a). Interventions for Critical Incident Stress in Emergency Medical Services: A Qualitative Study. *Stress and Health*, 25 (2), pp. 139–149.
- Hedrenius S. & Johansson S. (2013). *Krisstöd vid olyckor, katastrofer och svåra händelser. Att stärka människors motståndskraft*. Stockholm: Natur och Kultur.
- Hobfoll, S.E., Watson, P., Bell, C.C., Bryant, R.A., Brymer, M.J., Friedman, M.J., Friedman, M., Gersons, B.P.R., de Jong, J.T.V.M. Layne, C.M., Maguen, S., Neria, Y., Norwood, A.E., Pynoos, R.S., Reissman, D., Ruzek, J.I., Shalev, A., Solomon, Y., Steinberg, A.M., & Ursano, R.J. (2007). Five Essential Elements of Immediate and Mid-Term Mass Trauma Intervention: Empirical Evidence. *Psychiatry*, 70 (4), pp. 283-315. <http://guilfordjournals.com/doi/abs/10.1521/psyc.2007.70.4.283>
- Iyadurai, L., Blackwell, S.E., Meiser-Stedman, R., Watson, P.C., Bonsall, M.B., Geddes, J.R., Nobre, A.C. & Holmes, E.A. (2017). Preventing Intrusive Memories after Trauma via a Brief Intervention Involving Tetris Computer Game Play in the Emergency Department - A Proof of Concept Randomized Controlled Trial. *Molecular Psychiatry*, doi:10.1038/mp.2017.23 <https://www.nature.com/mp/journal/vaop/ncurrent/full/mp201723a.html>
- Kunskapscentrum för katastrofpsykiatri (2006). *Psykologisk första hjälp – Användarinstruktion*. Andra utgåvan. http://www.neuro.uu.se/digitalAssets/300/c_300077-l_3-k_forstahjalprev.pdf
- Litz, B (red.) (2004). *Early intervention for trauma and traumatic loss*. New York: The Guilford Press.
- NICE – National Institute for Clinical Excellence (2005). *Post-traumatic Stress Disorder: The Management of PTSD in Adults and Children in Primary and Secondary Care*. National Clinical Practice Guideline Number 26. London: Royal College of Psychiatrists. <https://www.nice.org.uk/guidance/cg26>
- Rose SC, Bisson J, Churchill R & Wessely S (2009). Psychological Debriefing for Preventing Post Traumatic Stress Disorder (PTSD). *The Cochrane Library*, Issue 1.
- Socialstyrelsen (2008). *Krisstöd vid allvarlig händelse*. Stockholm: Socialstyrelsen. http://www.neuro.uu.se/digitalAssets/505/c_505838-l_3-k_krisstod_allvarlig_handelse.pdf
- TENTS – The European Network for Traumatic Stress. (2009). *Interventions in the Aftermath of Disaster*. Amsterdam: Academic Medical Center University of Amsterdam. http://www.tentsproject.eu/site1264/dbfiles/document/~64~TENTS_Full_guidelines_booklet_A5_FINAL_24-04.pdf
- VandePol, B., Labardee, L. & Gist, R. (2006). The Evolution of Psychological First Aid. *Journal of Employee Assistance*, 36 (2), pp. 18–20.

Referenser (4)



Socialt stöd

- DiMauro, J., Renshaw, K.D., Smith, B.N. & Vogt, D. (2016). Perceived Support From Multiple Sources: Associations With PTSD Symptoms. *Journal of Traumatic Stress*, 29, pp. 332–339. <http://onlinelibrary.wiley.com/doi/10.1002/jts.22114/full>
- Feng, S., Tan, H., Benjamin, A., Wen, S., Liu, A., Zhou, J., Li, S., Yang, T., Zhang, T., Li, X. & Li, G. (2007). Social support and posttraumatic stress disorder among flood victims in Hunan, China. *Annals of Epidemiology*, 17(10), 827–833. [http://www.annalsofepidemiology.org/article/S1047-2797\(07\)00177-9/fulltext](http://www.annalsofepidemiology.org/article/S1047-2797(07)00177-9/fulltext)
- Fullerton, C. S., Ursano, R. J., Kao, T.-C. and Bhartiya, V. R. (1992). The Chemical and Biological Warfare Environment: Psychological Responses and Social Supports in a High-Stress Environment. *Journal of Applied Social Psychology*, 22: 1608–1624. <http://onlinelibrary.wiley.com/doi/10.1111/j.1559-1816.1992.tb01759.x/full>
- Haber, M.G., Cohen, J.L., Lucas, T. & Baltes, B.B. (2007). The relationship between self-reported received and perceived social support: A meta-analytic review. *American Journal of Community Psychology* 39, pp. 133–144. <http://onlinelibrary.wiley.com/doi/10.1007/s10464-007-9100-9/full>
- Kilpatrick, D. G., Koenen, K. C., Ruggiero, K. J., Acierno, R., Galea, S., Resnick, H. S., Roitzsch, J., Boyle, J. & Gelernter, J. (2007). The serotonin transporter genotype and social support and moderation of posttraumatic stress disorder and depression in hurricane-exposed adults. *American Journal of Psychiatry*, 164(11), 1693–1699. <http://ajp.psychiatryonline.org/doi/abs/10.1176/appi.ajp.2007.06122007>
- Lakey, B., & Orehek, E. (2011). Relational Regulation Theory: A New Approach to Explain the Link Between Perceived Social Support and Mental Health. *Psychological Review*. Doi: 10.1037/a0023477 https://www.researchgate.net/profile/Edward_Orehek2/publication/284479672_Relational_Regulation_Theory_A_New_Approach_to_Explains_the_Link_Between_Perceived_Social_Support_and_Mental_Health/links/5653f5b408ae1ef9297634d0.pdf
- Norris F.H., & Kaniasty K. (1996). Received and Perceived Social Support in Times of Stress: A Test of the social support deterioration deterrence model. *Journal of personality and social psychology*, 71, pp. 498–511.
- Platt, J., Keyes, K.M. & Koenen, K.C. (2013). Is quantity or quality more important? Social support within post-traumatic stress disorder etiology. *Comprehensive Psychiatry*, 54. Doi: 10.1016/j.comppsy.2013.07.055 <http://search.proquest.com/openview/c5eba56a722a61b558ffe57118b7be7e/1?pq-origsite=gscholar&cbl=1226356>
- Platt, J., Keyes, K.M. & Koenen, K.C. (2014). Size of the social network versus quality of social support: which is more protective against PTSD? *Soc Psychiatry Psychiatr Epidemiol*, 49, pp. 1279–1286. Doi: 10.1007/s00127-013-0798-4 <https://link.springer.com/article/10.1007/s00127-013-0798-4>
- Reinhardt, J.P., Boerner, K. & Horowitz, A. (2006). Good to have but not to use: Differential impact of perceived and received support on well-being. *Journal of Social and Personal Relationships*, 23(1), pp. 117–129. Doi: 10.1177/0265407506060182 <http://journals.sagepub.com/doi/abs/10.1177/0265407506060182>
- Uchino, B.N. (2009). Understanding the Links Between Social Support and Physical Health – A Life-Span Perspective with Emphasis on the Separability of Perceived and Received Support. *Perspectives on Psychological Science*, 4 (3), pp. 236–255. <http://journals.sagepub.com/doi/abs/10.1111/j.1745-6924.2009.01122.x>
- Wethington, E. & Kessler, R.C. (1986). Perceived Support, Received Support, and Adjustment to Stressful Life Events. *Journal of Health and Social Behavior*, 27, pp. 78–89.

Referenser (5)



Ledarskap och organisation

- Fors Brandemo, M. (2016). Ledarskap och tillit. Presentation vid Krisnätverksträff, Karlstad, 2016-05-11.
- Dutton, J.E., Frost, P.J., Worline, M.C., Lilius, J.M. & Kanov, J.M. (2002). Leading in Times of Trauma. *Harvard Business Review*, January 2002.
- Kjeserud R & Weisaeth L (2005). Ledarskap i kriser. Stockholm: Försvarsdepartementet.
- Larsson G (2010). *Ledarskap under stress*. Malmö: Liber.
- Larsson, G. (2001). Posttrauma support from a leadership perspective: Swedish peacekeeping experiences. In R. Lester & A. G. Morton (Eds.), *Concepts for Air Force leadership* (pp. 377-381). Maxwell, AL: Air University.
- Larsson, G., Nilsson, S., Ohlsson, A. & Berglund, A.K. (2016). 18 mjuka medel mot moralisk stress i militär miljö. Karlstad: Försvarshögskolan, Institutionen för säkerhet strategi och ledarskap, Ledarskapscentrum Serie I:96, 2016. <http://blogg.forsvarsmakten.se/fmlope/files/2015/09/l-96-18-%C3%A5tg%C3%A4rder.pdf>
- Nilsson, S., Brandow, C., Ohlsson, A., Alvinus, A. & Larsson, G. (2013). Militärt ledarskap och emotionshantering i akuta situationer som innehåller moraliska dilemman. Karlstad: Försvarshögskolan, Institutionen för säkerhet strategi och ledarskap, Ledarskapscentrum Serie I:86, 2013.
- Nyhlén, L. (2006). *Operativ ledning. Bedömning och beslutsfattande. Ledning och fältstaber vid särskild händelse*. Stockholm: Rikspolisstyrelsen. <http://www.fhs.se/documents/externwebben/forskning/centrumbildningar/crismart/publikationer/externa%20publikationer/operativ%20ledning.pdf>
- Ohlsson, A. (2016). *Stressreaktioner, ledarskap och kris*. Presentation vid Krisnätverksträff, Karlstad, 2016-05-11.
- Simola, S.K. (2005). Organizational Crisis Management – Overview and Opportunities. *Consulting Psychology Journal: Practice and Research*, 57(3), sid. 180-192

Kriskommunikation

- Englund L (2008). *Katastrofens öga – journalisters arbete på olycksplats. Om medierapportering vid allvarliga händelser*. Göteborg: Englunds Förlag.
- Falkheimer J, Heide M & Hamrefors S (2006). *Kriskommunikation – att improvisera under kaos. En tolfte reflektion från forskningsprojektet Verksamhetsnyttig information och kommunikation*. Sveriges Informationsförening 4/06. Stockholm: Sveriges Informationsförening. https://sverigeskommunikatorer.se/globalassets/dokument/forskningsrapporter/reflektion_4.06.pdf
- Falkheimer J, Heide M & Larsson L (2009). *Kriskommunikation*. Malmö: Liber.
- Hedquist, R. (2002). *Trovärdighet – en förutsättning för förtroende*. Stockholm: Styrelsen för psykologiskt försvar.
- Krisberedskapsmyndigheten (2006). Grunder i kriskommunikation. Stockholm: Krisberedskapsmyndigheten. https://rib.msb.se/filer/pdf/23476_5.pdf
- Ulmer R R, Sellnow T L & Seeger M W (2007). *Effective Crisis Communication. Moving from Crisis to Opportunity*. Thousand Oaks, CA: Sage Publications.

Referenser (6)



Bedömning och behandling

- American Psychiatric Association (2014). *Mini-D 5 Diagnostiska kriterier enligt DSM-5*. Stockholm: Pilgrim Press.
- Brewin, C. R., Rose, S., Andrews, B., Green, J., Tata, P., McEvedy, C., Turner, S. & Foa, E. B. (2002). Brief screening instrument for post-traumatic stress disorder. *The British Journal of Psychiatry*, 181(2), pp. 158-162. <http://bjp.rcpsych.org/content/181/2/158.short>
- Cukor, J., Olden, M., Lee, F., & Difede, J. (2010). Evidence-based treatments for PTSD, new directions, and special challenges. *Annals of the New York Academy of Sciences*, 1208(1), pp. 82-89. <http://onlinelibrary.wiley.com/doi/10.1111/j.1749-6632.2010.05793.x/full>
- Foa, E.B., Keane, T.M., Friedman, M.J. & Cohen, A.C. (2009). *Effective Treatments for PTSD: Practice Guidelines from the International Society for Traumatic Stress Studies*. New York: Guilford Press.
- Ironson, G.I., Freund, B., Strauss, J.L., & Williams, J. (2002). Comparison of two treatments for traumatic stress: A community-based study of EMDR and prolonged exposure. *Journal of Clinical Psychology*, 58, pp. 113-128.
- Jaberghaderi, N., Greenwald, R., Rubin, A., Dolatabadim S., & Zand, S.O. (2004). A comparison of CBT and EMDR for sexually abused Iranian girls. *Clinical Psychology and Psychotherapy*, 11, pp. 358-368.
- Nijdam, M.J., Gersons, B.P.R., Reitsma, J.B., de Jongh, A. & Olff, M. (2012). Brief eclectic psychotherapy vs. eye movement desensitisation and reprocessing therapy for post-traumatic stress disorder: randomised controlled trial. *The British Journal of Psychiatry*, Mar 2012, 200 (3), pp. 224-231.
- Schnyder, U., Ehler, A., Elbert, T., Foa, E.B., Gersons, B.P.R., Resick, P.A., Shapiro, F. & Cloitre, M. (2015). Psychotherapies for PTSD: What do they have in common? *European Journal of Psychotraumatology*, 6: 28186. doi: 10.3402/ejpt.v6.28186 <http://www.tandfonline.com/toc/zept20/current>
- Schottenbauer, M.A., Glass, C.R., Arnkoff, D.B., Tendick, V. & Gray, S.H.. (2008). Nonresponse and dropout rates in outcome studies on PTSD: review and methodological considerations. *Psychiatry*. 2008 Summer;71(2), pp. 134-68.
- Smeets, M. A., Dijks, M. W., Pervan, I., Engelhard, I. M., & Van den Hout, M. A. (2012). Time-course of eye movement-related decrease in vividness and emotionality of unpleasant autobiographical memories. *Memory*, 20, pp. 346-357.
- World Health Organization (2013). *Guidelines for the management of conditions specifically related to stress*. Genève: WHO. http://apps.who.int/iris/bitstream/10665/85119/1/9789241505406_eng.pdf

Referenser (7)



Barn och andra särskilda grupper

- Arnberg, F. & Michel, P.-O. (2009). *Skottlossning i skolan och dess konsekvenser*. Uppsala: Kunskapscentrum för katastrofpsykiatri. http://www.neuro.uu.se/digitalAssets/305/c_305759-l_3-k_skottlossning_i_skolan.pdf
- Botond, A. (2017). *Kulturell psykologi*. Lund: Studentlitteratur.
- BUP Stockholm. (2015). *Riktlinjer till stöd för bedömning och behandling. Traumarelaterade tillstånd*. Stockholm: Barn och ungdomspsykiatri, Stockholms Läns Landsting; 265 - 297. <http://www.bup.se/sv/Om-BUP/Publicerat/Riktlinjer-till-stod-for-bedomning-och-behandling/>
- Cohen, J.A. (2015). New Research in Treating Child and Adolescent Trauma. *PTSD Research Quarterly*, 26(3), www.ptsd.va.gov
- Dyregrov., A. (2010). *Barn och Trauma* (2:a upplagan). Lund: Studentlitteratur.
- Gerge, A., Bergendahl-Odby, E., Bringstål, U., Dreijer, M., Eckhardt, A., Eneqvist, S., Eriksson-Block, E., Friberg, M., Hallberg, L., Lindqvist, M., Macke Alström, R., Nilsson, D., Ranch, M., Samec, J., Sandqvist Edoff, A., Skalin-Sahlin, S., Stahlheuer, M., Strand, S., Torell, H. & Widén, L. (2013). *Vad har du varit med om? : PTSD och dissociation hos barn och unga : förekomst, diagnostik och behandling*. Vaxholm: Insidan Förlag.
- MacNeil, W.K. & Topping, K.J. (2007). Crisis Management in Schools: Evidence-based Postvention. *Journal of Educational Enquiry*, 7(2), <http://www.ojs.unisa.edu.au/index.php/EDEQ/article/download/495/364>
- Nordanger, D., Braarud, H. (2014). Regulering som nøkkelbegrepp og toleransevinduet som modell i en ny traumepsykologi. *Tidskrift for Norsk Psykologforening*. 51(531–536). <http://www.psykologtidsskriftet.no/pdf/2014/530-536.pdf>
- Norlén, A. (2014). Små barn och trauma. *Mellanrummet*; 31: 67–72. <http://www.mellanrummet.net/nr31-2014/artikel-smabarnochtrauma.pdf>
- Rädda Barnen (2017). *När något har hänt. Handbok för att stötta barn som upplevt svåra händelser*. Stockholm: Rädda Barnen. <https://www.raddabarnen.se/vad-vi-gor/mer-om-vad-vi-gor/centrum-for-barn-och-ungdomar/nar-nagoting-hant/>
- SAMHSA (2011). *Helping Children and Youth Who Have Experienced Traumatic Events*, Rockville (MD): www.samhsa.gov
- Trickey, D., Siddaway, A., Meiser-Stedman, R., Serpell, L. & Field, A. (2012) A meta-analysis of risk-factors for post-traumatic stress disorder in children and adolescents. *Clinical Psychology Review*, 32: 122-138.